

Avviso di Manifestazione velica

"INTERLEGHE"

2[^] prova campionato sociale vela STSM

2[^] prova intersociale (STSM+LNI-Ts)

Sabato 20 Giugno 2026

1. Circolo Organizzatore

Lega Navale Italiana Sez. Trieste

2. Comitato Organizzatore (C.O.)

Il Consiglio Direttivo della Società Triestina Sport del Mare

3. Imbarcazioni ammesse

La manifestazione è aperta a tutte le imbarcazioni di lunghezza superiore ai 5 mt.

Sono accettate esclusivamente le iscrizioni degli yachts assicurati contro danni a terzi con massimale non inferiore a € 1.500.000

4. Luogo e ora della partenza

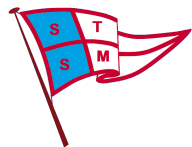
Come da cartina allegata (Partenza al largo di Miramare)

Alle ore 12:00 di Sabato 20 Giugno 2026.

In caso di meteo sfavorevole, il programma potrà subire modifiche di orario o potrà essere differita a altra data.

5. Regole

- Normativa Federale per il Diporto
- Norme internazionali per Prevenire gli abbordi in Mare (NIPAM-COLREG1972).
- Dotazioni di sicurezza come da norme di legge per la navigazione da diporto.
- Le presenti disposizioni per questa manifestazione.
- Comunicazioni del Comitato Organizzatore
- Dal momento del segnale di partenza in poi l'ancora non dovrà essere esposta a prua o sporgere dallo scafo e i motori fuoribordo dovranno essere stati rimossi o mantenuti in posizione verticale.
- In caso di contrasto tra i predetti regolamenti avranno prevalenza le presenti disposizioni per la manifestazione che integrano le Norme per Prevenire gli Abbordi in Mare NIPAM COLREG1972.
- Si rammenta che il traffico mercantile ha la precedenza su chi è impegnato nella veleggiata.
- **Ogni partecipante può decidere se partecipare utilizzando solo di vele di prua inferite o anche vele non inferite. Entro i tempini di chiusura delle iscrizioni, deve essere dichiarato se utilizzerà vele non inferite. Tale dichiarazione è perentoria al fine dell'attribuzione dei vari compensi come previsti dal regolamento del CSV STSM in vigore.**
 - L'intensità media del vento viene calcolata da un battello del C.O. a partire dallo "start" e rilevata ogni



circa 30 minuti nell'area in cui si gareggia, fino all'arrivo della prima imbarcazione.

6. Suddivisione in classi – Classifiche

- Come previsto dal CSV STSM 2026

7. Iscrizioni

La modulistica è disponibile a questo link: <https://www.stsm.it/campionato-sociale-vela>

Gli armatori STSM che hanno già partecipato negli ultimi anni alle veleggiare sociali, avendo già comunicato tutti i loro dati imbarcazione alla Segreteria, possono compilare il **Mdi semplificato** anche servendosi dell'iscrizione online al link <https://www.stsm.it/iscrizione>

In alternativa gli Armatori devono:

- Compilare **Mdi Standard** in ogni sua parte
- Compilare la "lista equipaggio" inserendo anche i numeri delle tessere FIV in corso di validità. Tutti i membri dell'equipaggio attivo devono essere **tesserati FIV almeno in una forma promozionale**, anche senza certificato medico che, peraltro, resta consigliato. Eventuali ospiti a bordo, non tesserati e quindi non coperti da assicurazione, andranno segnalati come tali nella lista e non potranno partecipare alle manovre di conduzione dell'imbarcazione durante tutto il periodo della manifestazione.

8. Verifica delle caratteristiche dichiarate della barca

L'ammissibilità delle imbarcazioni sarà decisa dal Comitato Organizzatore che potrà verificare quando lo riterrà opportuno, l'esatta corrispondenza dei dati dichiarati.

9. Percorso

In allegato la cartina con le specifiche del percorso.

10. Boe

La boa 1 è il "Garofolin"

L'arrivo sarà costituito da un "cancello" tra 2 boe cilindriche oppure tra boa e imbarcazione "comitato di regata" (in questo secondo caso la boa andrà lasciata a sinistra mentre la barca comitato a destra).

11. Partenza: segnali e penalità

La barca comitato sarà identificabile dal Guidone della Lega Navale Italiana.

La partenza avverrà tra la barca comitato da lasciare a dritta ed una boa arancione da lasciare a sinistra.

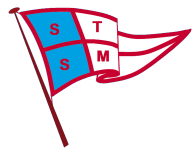
Sarà issata una bandiera ARANCIONE possibilmente accompagnata da segnale acustico breve e avviso a mezzo radio 10 minuti prima della partenza e una bandiera BLU possibilmente accompagnata da segnale acustico breve e avviso a mezzo radio 5 minuti prima della partenza.

Alla partenza saranno ammainate contemporaneamente le bandiere ARANCIONE e BLU accompagnate possibilmente da segnale acustico lungo e avviso a mezzo radio.

12. Tempo limite

- Il tempo limite per transitare attraverso il "cancello" di arrivo sono le ore 16.00.

Le imbarcazioni che non ultimassero il percorso entro l'orario, saranno classificate come **non arrivate**.



14. Riduzione di percorso

È facoltà del C.O. ridurre il percorso già alla boa 1 per i soli iscritti della STSM.

Tale evenienza verrà segnalata con l'esposizione di una **Bandiera ROSSA** su una barca del C.O.

In tal caso la linea di arrivo sarà data dalla congiungente della boa di percorso più vicina e la **Bandiera ROSSA** esposta sulla barca del C.O.

15. Passaggio a boe ed ostacoli

Quando più imbarcazioni stanno raggiungendo la stessa boa di percorso, l'imbarcazione più interna rispetto al verso in cui la boa va girata, ha il diritto di precedenza su qualsiasi imbarcazione più esterna, anche se ciò dovesse comportare una qualsiasi manovra. Questa regola si applica a partire da da 30 metri di distanza dalla boa o ostacolo. È pertanto vietato incunearsi fra una boa/ostacolo ed altra o altre imbarcazioni.

Pertanto le imbarcazioni che si trovano fra una boa/ostacolo ed una o più imbarcazioni, hanno diritto di spazio per passare o effettuare la virata o strambata se questa manovra è necessaria.

16. Spazio per virare ad un ostacolo

Quando motivi di sicurezza richiedono che una barca di bolina stretta faccia un sostanziale cambiamento di rotta per evitare un ostacolo ed essa intenda virare ma non possa farlo senza collidere con un'altra barca, essa deve dare un richiamo per avere lo spazio per tale manovra; prima di virare essa deve dare alla barca richiamata il tempo per rispondere.

17. Auto-penalizzazione

Nello spirito di sportività e correttezza, una barca che ritiene di non aver ottemperato alle regole NIPAM 12, 13, 16 e 17 o alle disposizioni previste ai punti "Passaggio a boe e ostacoli" e "Spazio per virare ad un ostacolo" può assoggettarsi ad una auto-penalizzazione. Subito dopo l'incidente deve allontanarsi dalle altre barche al più presto possibile ed eseguire un giro completo di 360°. Comunque se con la sua condotta scorretta ha causato un danno o una lesione dovrà ritirarsi. In tal caso sarà considerata "non classificata" (NC).

18. Premi e Premiazioni

- Verranno premiate, tra i soli Soci della STSM, le prime 3 imbarcazioni come previsto nel Regolamento per il campionato sociale 2026. – Ulteriori premi potranno essere assegnati.

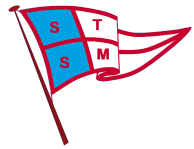
La premiazione si terrà in data da definirsi

20. Comunicazioni

Eventuali comunicazioni radio avverranno sul canale **69 VHF**.

21. Sicurezza

Ogni imbarcazione deve avere a bordo le dotazioni di sicurezza previste dalla Normativa vigente. Spetta ad ogni partecipante la responsabilità personale di indossare un mezzo di galleggiamento individuale adatto alle circostanze. Una barca deve dare tutto l'aiuto possibile, ad ogni persona o naviglio in pericolo.



22. Corretto navigare

Una barca ed il suo armatore devono navigare nel rispetto dei principi di sportività e correttezza.

23. Accettazione delle regole

Il Comitato Organizzatore deciderà in via definitiva la rispondenza delle caratteristiche delle barche richieste dall' "Avviso di veleggiata". In tal caso, gestirà direttamente la manifestazione in mare e dirimerà eventuali controversie ai soli fini dello svolgimento della manifestazione secondo lo spirito di una navigazione sportivamente corretta; le sue decisioni saranno per tutte le parti interessate inappellabili. Nel partecipare ad una manifestazione velica del diporto organizzata nel rispetto delle presenti disposizioni, ogni partecipante e proprietario di barca acconsente:

- ad assoggettarsi incondizionatamente, senza possibilità di ricorso, al rispetto delle presenti disposizioni;
- ad accettare le decisioni assunte dal C.O. relative ad ogni questione sorgente dalle presenti disposizioni;
- a non ricorrere in altre sedi relativamente alle decisioni assunte dal C.O

24. Responsabilità e decisione di partecipare

I concorrenti partecipano alle veleggiate a loro proprio rischio e pericolo e sotto la propria personale responsabilità. Ciascuna barca e per essa l'armatore od un suo rappresentante sarà il solo responsabile della decisione di partire o di continuare la veleggiata. Gli Organizzatori

declinano ogni responsabilità per danni che potrebbero subire le persone o le cose, sia in terra che in mare, in conseguenza della partecipazione alla veleggiata. L'armatore è l'unico responsabile della sicurezza della propria imbarcazione e della rispondenza delle dotazioni di bordo alle esigenze della navigazione d'altura e della salvaguardia delle persone imbarcate e dei naviganti in genere. L'iscrizione alla manifestazione comporta l'accettazione senza riserve di tutte le regole, norme e regolamenti qui descritti e di quanto previsto nella Normativa per l'attività del Diporto.

25. Pubblicità

Nessuna restrizione. Il Comitato Organizzatore potrà comunque vietare l'esposizione di qualsiasi tipo di pubblicità a suo insindacabile giudizio.

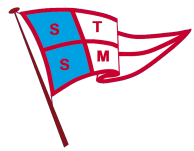
26. Responsabilità

Gli organizzatori non si assumono alcuna responsabilità per qualsiasi danno possa derivare a persone o cose, sia a terra sia in mare, durante lo svolgimento della manifestazione. Ciascun concorrente sarà responsabile della propria decisione di partecipare alla veleggiata.

27. Disposizioni per i rifiuti

I regatanti devono limitare qualsiasi impatto ambientale negativo causato dallo sport della vela. I rifiuti dovranno essere depositati a terra.

Il Comitato Organizzatore



ALLEGATO 1 - Area di svolgimento e percorso indicativo

Allegato percorso interleghe 20/06/2026

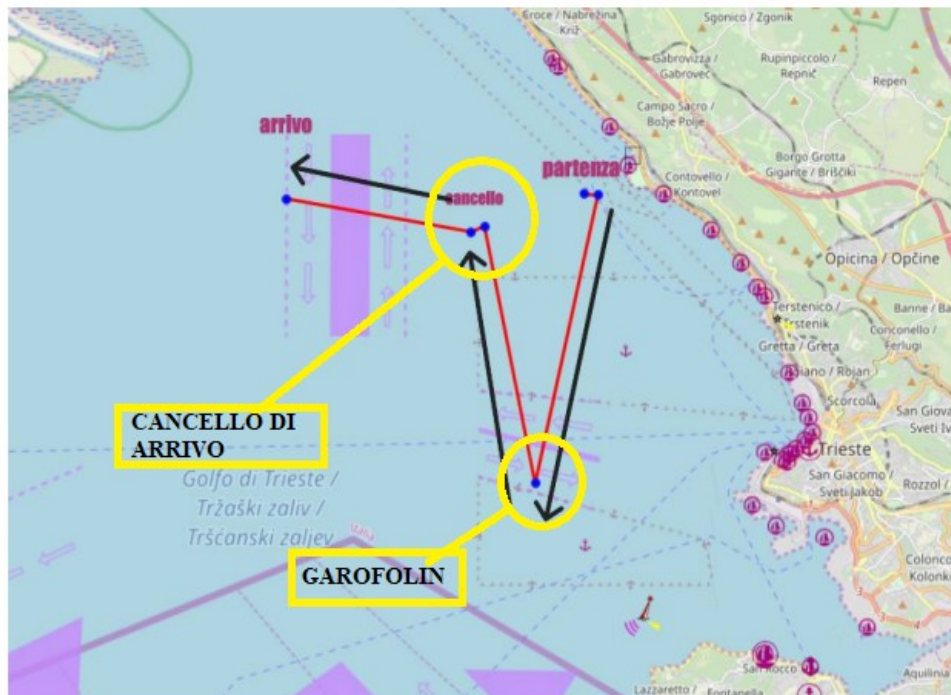
Le coordinate, rotte e le distanze sono puramente indicative

partenza N 45°42'02" - E 13°41'54"
arrivo N 45°41'500 - E 13°36'500"
distanza 9.44 nm

rotta	distanza	coordinate
1. 192.92°	3.55 nm	N 45°38'33" - E 13°41'01"
2. 348.26°	3.16 nm	N 45°41'39" - E 13°40'06"
3. 247.38°	0.18 nm	N 45°41'35" - E 13°39'52"
4. 279.65°	2.37 nm	N 45°41'.500- E 13°36'.500

PERCORSO COMUNE per
armatori STSM + LNI-TS

Proseguono SOLAMENTE le
imbarcazioni della LNI-TS



Percorso:

PARTENZA: in prossimità del Castello di Miramate

1^ boa da girare: "Boa 1" Garofolin" (da lasciare a dritta)

Arrivo: Cancellò